

中西医结合治疗对晚期卵巢癌的生存率和免疫学等指标的影响分析

杨双祥, 黄娅芬, 王军玲, 吴小涛

黄石市妇幼保健院妇科, 湖北 黄石 435000

摘要: **目的** 探讨中西医结合治疗对晚期卵巢癌患者的治疗效果及治疗前后免疫学指标的变化。**方法** 选择 2012 年 12 月至 2014 年 3 月收治的 80 例晚期卵巢癌患者的临床资料进行回顾性分析。采用常规西医治疗(顺铂、紫杉醇方案化疗)的 40 例患者为对照组,采用中西医结合治疗(同样化疗基础上联合自拟中药方剂治疗)的 40 例患者为观察组,两组患者均连续治疗半年。比较两组治疗结束后外周血 T 细胞亚群(CD₃、CD₄、CD₈、CD₄/CD₈)和 3 年生存率、死亡率及复发率等指标。**结果** 治疗后,观察组患者 CD₃、CD₄、CD₈、CD₄/CD₈ 均较对照组患者改善明显,组间比较差异有统计学意义($P < 0.05$, $P < 0.01$);随访 30 个月,观察组患者生存率(92.5%)明显高于对照组患者(72.5%, $P < 0.05$);复发率(10.0%)较对照组(15.0%)有所降低,但差异无统计学意义($P > 0.05$)。**结论** 采用中西医结合治疗措施,有利于改善晚期卵巢癌患者的免疫学相关指标,延长生存期,提高患者的生存质量。

关键词: 中西医结合; 卵巢癌, 晚期; 生存率; 外周血 T 细胞亚群

中图分类号: R 737.31 **文献标识码:** B **文章编号:** 1674-8182(2015)08-1090-02

卵巢癌是目前女性十分常见的妇科恶性肿瘤,由于其特殊的部位,在肿瘤初期往往无典型的临床症状,一旦发现,则多已进入中晚期,严重威胁患者生命^[1]。研究表明,卵巢肿瘤的 5 年生存率显著低于其他妇科肿瘤^[2]。因此,及时采取有效的治疗措施对延长晚期卵巢癌患者的生存期具有十分重要的意义。传统的西医化疗措施具有一定的疗效,但化疗同时引起的细胞毒性作用也在一定程度上影响了患者的预后,而祖国传统医学则在卵巢癌患者治疗中显示出了优良的疗效^[3]。本研究探讨中西医结合对晚期卵巢癌患者的疗效,总结如下。

1 资料与方法

1.1 一般资料 收集本院 2012 年 12 月至 2014 年 3 月 80 例晚期卵巢癌患者的临床资料进行回顾性分析。采用常规西医治疗(顺铂、紫杉醇方案化疗)的 40 例患者为对照组,采用中西医结合治疗(同样化疗基础上联合中药方剂治疗)的 40 例患者为观察组。对照组患者,年龄 34~66 岁,平均(52.3±7.5)岁;平均病程(1.89±0.54)年;黏液性囊腺癌 14 例,浆液性囊腺癌 13 例,颗粒细胞癌 7 例,胚胎癌 3 例,未分化细胞癌 3 例;ⅢA 期 19 例,ⅢB 期 7 例,Ⅳ期 14 例。观察组患者年龄 35~67 岁,平均(54.1±8.7)

岁;平均病程(1.93±0.49)年;黏液性囊腺癌 15 例,浆液性囊腺癌 15 例,颗粒细胞癌 5 例,胚胎癌 4 例,未分化细胞癌 1 例;ⅢA 期 18 例,ⅢB 期 8 例,Ⅳ期 14 例。两组患者年龄、病程及肿瘤病理类型、分期构成等方面比较差异无统计学意义(P 均 > 0.05)。

1.2 治疗方法 两组患者入院后均行一定的护理及健康教育。(1)对照组:采取西医治疗(TP 治疗方案),化疗前给予患者口服地塞米松、维生素 B₆、苯海拉明等。第 1~3 天,静脉给予紫杉醇(湖北威尔曼制药,批号:20121134) 120~150 mg/m²,顺铂(上海恒远生物科技,批号 20121025) 50 mg/m²;在静脉化疗之后,给予顺铂 60 mg/m²、紫杉醇 90 mg/m² 腹腔灌注化疗 2~3 次。(2)观察组:在对照组治疗的基础上联合本院自拟中药方剂治疗,具体药方:党参、薏米仁、茯苓、白术各 20.0 g;鸡内金、甘草、蛇舌草各 15.0 g;瓜蒌皮、半枝莲、猫爪草、八月札各 10.0 g,加水 500 ml 煎煮,每日 1 剂,每次 200 ml。两组患者均连续治疗半年。比较两组患者治疗结束后外周血 T 细胞亚群(CD₃、CD₄、CD₈、CD₄/CD₈)和生存率及复发率等指标。

1.3 统计学处理 采用 SPSS 17.0 软件包进行统计分析。计量资料以 $\bar{x} \pm s$ 表示,采用成组样本 t 检验;计数资料以百分率表示,行 χ^2 检验;对两组生存情况绘制生存曲线,并进行 Log Rank 检验。 $P < 0.05$ 为差异有统计学意义。

2 结果

2.1 两组患者治疗结束后免疫功能指标比较 治疗半年结束后, 观察组患者的外周血 T 细胞亚群各项指标较对照组患者改善明显, 差异有统计学意义 ($P < 0.05, P < 0.01$)。见表 1。

2.2 两组患者的生存率、复发率等指标比较 随访 30 个月, 观察组患者的生存率均明显高于对照组患者 ($P < 0.05$); 复发率较对照组有所降低, 但差异无统计学意义 ($P > 0.05$)。见 2。两组的生存曲线见图 1, Log Rank 检验结果: $\chi^2 = 9.150, P = 0.002$ 。

表 1 两组患者治疗结束后的免疫功能指标比较
($n = 40, \bar{x} \pm s$)

组别	CD ₃ (%)	CD ₄ (%)	CD ₈ (%)	CD ₄ /CD ₈
对照组	65.21 ± 7.70	21.45 ± 4.32	31.79 ± 6.89	0.99 ± 0.31
观察组	72.56 ± 15.89	31.90 ± 5.47	24.56 ± 6.08	1.35 ± 0.12
t 值	3.17	2.46	4.63	5.11
P 值	<0.01	<0.05	<0.01	<0.01

表 2 两组患者生存率、复发率比较
[$n = 40, \text{例}(\%)$]

组别	生存情况		复发情况	
	生存	死亡	未复发	复发
对照组	29(72.50)	11(27.50)	34(85.00)	6(15.00)
观察组	37(92.50)	3(7.50)	36(90.00)	4(10.00)
χ^2 值	5.54		0.457	
P 值	<0.05		>0.05	

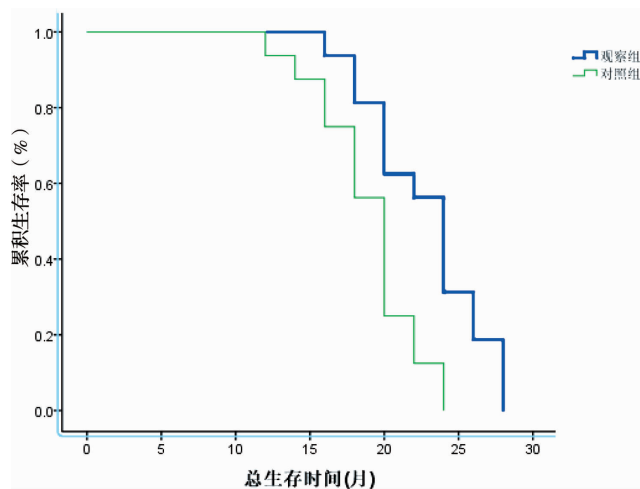


图 1 两组患者的生存曲线

3 讨论

近年来, 由于多种综合因素的影响, 卵巢癌的发生率呈上升趋势, 其早期症状多表现为腰腹部疼痛、外阴水肿、腹胀等^[4]。由于卵巢位于腹腔较深处, 因此患者的临床症状多表现较为轻微, 难以让患者引起足够的重视, 一旦发现, 则多已进入晚期, 并发生盆腔转移或蔓延扩散等^[5]。有研究表明, 中西医结合治

疗措施对晚期卵巢癌患者具有显著疗效^[3]。

本研究结果显示, 治疗后观察组患者的外周血 T 细胞亚群各项指标较对照组患者改善明显, 且随访 30 个月观察组患者生存率高于对照组, 这和相关报道结果较为接近^[6], 提示中西医结合治疗措施对晚期卵巢癌具有较显著的作用, 可明显改善患者的免疫学相关指标, 延长生存期, 有利于提高患者的生存质量。本研究中, 对照组采用了西医化疗措施, 虽然化疗药物可有效抑制肿瘤细胞生长, 但其在杀伤肿瘤细胞的同时, 产生不同程度的毒副作用, 不利于患者病情的改善。观察组在对照组治疗基础上加以本院自拟中药方剂, 从整体上对患者进行综合治疗, 既有效缓解化疗引起的毒副作用, 还能增强机体免疫功能, 增强疗效^[7-8]。该中药方剂的组成包括党参、薏米仁、茯苓、白术、鸡内金、甘草、蛇舌草、瓜蒌皮、半枝莲、猫爪草、八月札等, 其中, 党参、薏米仁、茯苓、白术可促进核酸代谢, 增强巨噬细胞吞噬功能, 提高患者的免疫功能, 防止复发和转移; 鸡内金、甘草、蛇舌草、瓜蒌皮、半枝莲可抑制肿瘤细胞生长, 并具有调节免疫的功能; 猫爪草、八月札可利水渗湿, 益气健脾。诸药合用, 共奏扶正养血、益气补阴等功效^[9]。

综上所述, 采用中西医结合治疗措施对晚期卵巢癌患者具有较显著的作用, 有利于改善患者的免疫学相关指标, 延长生存期, 提高患者的生存质量; 复发率虽有所降低, 但差异无统计学意义, 有待扩大样本量进一步观察。

参考文献

- [1] 梁若筋. 增免抑瘤方辅助治疗对晚期卵巢癌术后化疗不良反应和患者生存质量的影响[J]. 中国中医药学刊, 2013, 31(11): 2588 - 2590.
- [2] 曾芹, 高国俊. 中西医结合治疗难治性卵巢癌疗效观察[J]. 苏州大学学报, 2012, 25(1): 170 - 171, 173.
- [3] 宣柏云, 葛丹枫. 益气健脾养血汤联合化疗治疗晚期卵巢癌 21 例[J]. 浙江中医杂志, 2011, 46(1): 183 - 184.
- [4] 李艺. 中西医结合治疗晚期卵巢癌 38 例近期疗效观察[J]. 中国实用医药, 2013, 8(5): 35.
- [5] 赵雪春, 黄海波. 卵巢癌的免疫学病因研究进展[J]. 中国免疫学杂志, 2014, 30(6): 862 - 865.
- [6] 郭文. 中西医疗子宫颈内膜癌和卵巢癌临床观察与护理[J]. 河南中医, 2011, 31(6): 689 - 691.
- [7] 袁晓清, 陈四明. 中西医结合治疗卵巢癌术后复发并腹水 33 例总结[J]. 湖南中医杂志, 2012, 28(1): 20 - 21.
- [8] 赵天皎, 王秀琴, 董星河, 等. 中西医结合治疗卵巢癌腹腔转移 36 例疗效观察[J]. 中国实用医药, 2012, 7(14): 171 - 172.
- [9] 刘爱武, 齐聪, 胡争艳. 中西医结合治疗卵巢癌疗效评估[J]. 辽宁中医杂志, 2011, 28(10): 618 - 620.